

安护健保计划

终身护宝计划的补充计划
为残疾患者提供终身赔付



PRUDENTIAL

income



您知道吗？



1

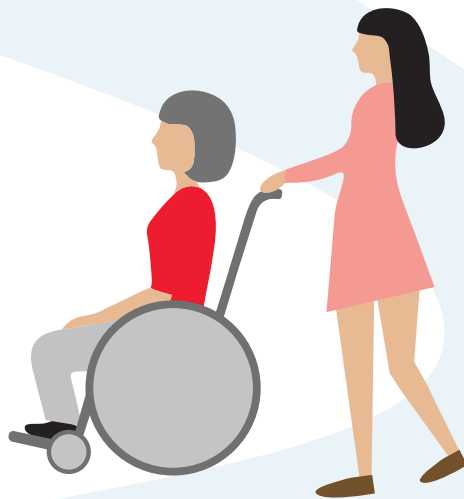
新加坡人的预期寿命
全球最长¹，达到84.8岁。

随着年龄的增长，身患残疾的风险
也会增加。

2

65岁的健康新加坡人中，
每2人中就有1人可能在
一生中遭遇严重残疾，

可能需要长期护理。据进一步估计，
大约每10人中会有3人可能会继续处于
严重残疾状态，长达10年或更长时间²。



3



从2017年到2019³年，老年抚养比例(处于一般不参与经济
活动年龄层次的老年人数量与劳动人口的数量比)

逐年上升。随着时间的推移，这样的趋势会带来更大的
经济压力，让老年人对劳动力及子女产生更大的依赖性。

安护健保计划的推出是为了让您的终身护宝计划更加完美, 让您获得更全面的健康保障, 包括终身保险和综合福利。安护健保计划会提供额外的每月残疾保险金⁴, 更好地满足您的长期保健需求。

终身每月残疾保险金

如果您患有疾病, 导致残疾⁵, 安护健保计划会终身为您提供每月残疾保险金, 让您享有更全面的护理。安护健保计划的保险金支付⁶取决于您的残疾状况⁵和您选择的每月残疾保险金⁴。如果您无法自行完成至少两种日常生活活动 (ADL), 就可以获得此保险金。

此外, 如果您出现残疾情况⁵可以免交该保单的保险费⁷, 让您得以安心。

日常生活活动



洗漱

在浴缸或淋浴间洗澡 (包括进出浴缸或淋浴间), 或进行海绵擦洗或床浴的能力。



更衣

能够穿上、脱下、固定和解开所有类型的衣服, 并在适当的情况下, 能够戴上牙套、假肢或其他任何外科或医疗器械。



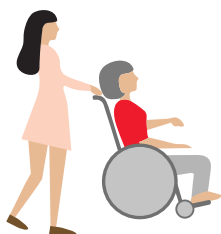
进食

在食物烹饪完成并准备好后, 可以自行进食的能力。



如厕

使用厕所的能力, 或在适当情况下, 可以通过使用尿布或手术用具等防护性内衣管理自身膀胱或肠道的能力。



移动能力

在水平地面上从一个房间移动到另一个房间的能力。



转移能力

从床上移动到直立状态下的椅子或轮椅的能力, 反之亦然。

中度残疾是指无法正常进行上述6种日常生活活动中的两种。
严重残疾是指无法正常进行上述6种日常生活活动中的三种及以上。

主要利益



支持性保险金能够帮助您完成康复之旅

获得高达残疾保险金金额600%的支持性保险金⁸。



受养人保险金, 帮助您的亲人

如果您患有残疾⁵, 且至少有一位受养人⁹, 您每月会获得残疾保险金金额25%的受养人赔偿金¹⁰。这项保险金将每月支付, 持续长达36个月 (每名受保人一生的限额)。您尽可以放心修养, 因为您的至亲⁹仍然可以得到妥善照顾。



死亡保险金

万一您在领取每月残疾利益期间不幸死亡, 安护健保计划将支付残疾保险金金额的300%作为死亡赔偿金, 保单随后终止。



使用您的保健储蓄帐户支付保费

您可以每月从保健储蓄帐户中划出高达S\$600的存款 (按照每个被保险人每个日历年计算), 来支付安护健保计划保费, 支付方式非常灵活。



投保资格

安护健保计划面向30至64岁 (按照最近一次生日计算), 且已加入终身护宝计划的新加坡公民和永久居民开放签购。

安护健保计划如何为您的长期护理需求提供更大的保障

无法完成两项
日常生活活动

王女士
32岁



王女士已经加入终身护宝计划。2020年12月，她决定加入安护健保计划，补充其现有的终身护宝计划。她选择每月S\$1,500的残疾保险金^{4,6}，满足她的长期护理需求。



岁

32

2021年4月，她遇到了一起严重的交通事故。2021年5月，她被认定为中度残疾⁵，不能独立完成两种日常生活活动。



33

从2021年8月至2036年7月：

王女士开始从安护健保计划领取每月S\$1,500的残疾保险金^{4,6}，共计领取S\$270,000。同时，通过安护健保计划，她还获得了S\$4,500的支持性保险金⁸和免交该保单未来的保费⁷。



48

因此，2021年8月至2036年7月期间，她将通过安护健保计划获得共计**S\$274,500**。只要她仍有残疾，每月将继续领取赔偿金赔付。



所使用的数字仅作说明之用，并假设赔付不受保单条款和条件的限制或排除。

无法完成三项及以上日常生活活动

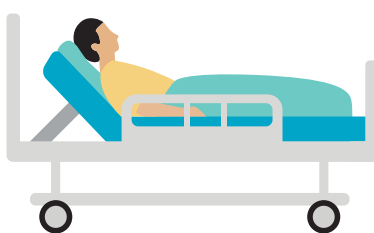
沈先生
40岁

沈先生有两个年幼的孩子，在2020年12月加入终身护宝计划，以获得经济保护，为未来需要支付的长期护理费用做准备。他决定加入**安护健保计划**，补充其现有的终身护宝计划。他选择**每月S\$1,800的残疾保险金**^{4,6}，满足他的长期护理需求。



岁

40



2024年6月，他不幸中风。2024年9月，他被认定为**严重残疾**⁵，不能独立进行三项目常生活活动。

从2024年12月至2027年11月：

通过安护健保计划，他获得了S\$10,800的支持性保险金⁸及S\$16,200的受养人保险金¹⁰，共计S\$27,000。



44

从2024年12月到2034年11月：

沈先生获得了安护健保计划的未来保费豁免权⁷，并开始每月通过**终身护宝和安护健保计划**领取**S\$1,800**¹¹残疾保险金^{4,6}，共计S\$216,000。



47

沈先生通过终身护宝计划和**安护健保计划**共计获得**S\$243,000**的赔偿总额。2034年12月，他在领取每月残疾保险金期间不幸去世了，他的亲人将得到S\$5,400的死亡赔偿金。

54



欲知更多详情, 请和您的保诚财务顾问洽谈。

重要说明

1 新加坡的疾病负担, 1990年—2017年,
<https://www.moh.gov.sg/resources-statistics/singapore-burden-of-disease-report-2017>

2 卫生部, 为什么需要为未来的长期护理需求做好规划?,
www.moh.gov.sg/careshieldlife/long-term-care-financing

3 卫生、人口和生命统计部,
<https://www.moh.gov.sg/resources-statistics/singapore-health-facts/population-and-vital-statistics>

4 您每月可参保护健计划的支付保险金范围为S\$1,200到S\$5,000, 以S\$100为计数单位。

5 中度残疾是指您无法独立完成两项日常生活活动, 无法独立完成的含义是在进行该项日常生活活动的过程中, 全程需要他人的帮助。

严重残疾是指您无法独立完成三项及以上日常生活活动, 无法独立完成的含义是在进行该项日常生活活动的过程中, 全程需要他人的帮助。

6 在等待期内, 除因意外事故引起的索赔外, 我们不支付任何索赔。如果您在等待期内出现残疾 (不是由于意外事故), 您的保单将终止, 您将获得保费的全额退款。

为了获得安护健计划的赔付, 必须向我们发送由相关法案规定认定的评估员出具的证明, 证明您患有残疾。相关法案是指《中央公积金法》(第36章) 或《2019年终身护宝及长期护理法案》, 以及不时修订、扩展或重新颁布的附属立法。

如果您突发残疾, 且残疾状态持续, 我们将每月支付终身残疾保险金。如果您发展为中度残疾, 我们将支付100%的残疾保险金。如果您患有严重残疾, 我们将支付100%的残疾保险金, 减去当时赔付的终身护宝保险金。如果您正在领取终身护宝保险金, 我们将自动将您视为患有严重残疾。

我们将在延迟期后立即支付第一笔保险金。延迟期是指自索赔日期 (含) 起90天的期限。我们将索赔日期视为保单的索赔单根据相关法案获得认定评估人认证的日期。

如果您已从残疾状态中康复, 但在180天时间内再次因同一原因致残, 我们将不执行新的残疾索赔的延迟期限。如果您在180天后因同一原因致残, 或因其他原因致残, 则新索赔的延迟期限为90天。

终身护宝赔付 (如参保) 将由新加坡政府管理。

7 如果在保险费到期日, 您是残障人士, 并且有资格根据保单领取保险金, 则您不必支付保费。如果您从残疾状态中康复, 则保险金不再支付, 您需要重新开始支付保费。

8 如果您突发残疾, 且残疾状态持续, 我们将支付支持性保险金。如果您患有中度残疾, 我们将支付残疾保险金金额300%的支持性保险金。如果您患有严重残疾, 我们将支付残疾保险金金额600%的支持性保险金。如果您正在领取终身护宝保险金, 我们将自动将您视为患有严重残疾。支持性保险金赔付的最高金额为残疾保险金金额的600%。

如果您患有中度残疾, 然后康复, 之后再次发展为严重残疾, 则您只能再次申请赔付剩余的支持保险金金额。为免生疑问, 如果您从中度残疾中康复, 之后再次发展为中度残疾, 我们将不再支付支持性保险金。

我们将在延迟期后立即支付支持性保险金。

9 受养人是指:

- 您的子女 (或子女们);
- 您的丈夫或妻子;
- 您的父母 (亲生父母、继父母或合法收养您的父母); 以及
- 您的岳父岳母。

子女是指您的亲生子女或继子女, 或合法收养的未满21岁的子女。

10 受养人保险金取决于以下条件:

- 如果您从残疾中康复, 并且您没有完全使用本保险金下的金额, 那么在保险金支付未超过36个月的前提下, 如果您再次残疾, 您可以再次申请赔付, 获得剩余的保险金金额。
- 如果在我们开始支付该保险金后的任何时候, 该儿童不再被视为儿童(因为年龄或其他原因), 我们将继续支付该保险金, 直到您去世或从残疾状态中康复。之后赔付将结束。

我们将在延迟期后立即支付受养人保险金。如果您在我们开始支付残疾保险金、支持性保险金或受养人保险金后从残疾状态中康复或死亡, 则受养人保险金将在您康复或去世之日(视情况而定)立即终止。

11 终身护宝赔付金额从2020年开始将为每月S\$600, 此后每年增加, 到67岁或当您成功申领赔付时为止, 以较早者为准。根据2024年的严重残疾和成功申领情况, 终身护宝赔付金额预计为S\$649。终身护宝赔付(如参保)将由新加坡政府管理。

这份保单是由英康保险有限公司与发行, 并由保诚保险公司新加坡(私人)有限公司所分销。

以上资料仅为提供一般信息。您可上网浏览www.income.com.sg/care-secure-policy-conditions.pdf, 参阅保险计划的条款与条件。我们的产品是为我们客户的利益而推出, 但未必符合您的特别需求。若您有任何疑问, 应征询合格的保诚财务顾问之意见。否则您可能购买不符合您需求或期望的保单, 导致无法支付保费或享有所要的保障。若您在购买此计划以后觉得其不适合您, 可以在免费审阅期间终止此计划, 您已缴付的保费可获得退款。若英文和中文版本之间有任何含糊不清、差异或错漏, 则以英文版本为准。

这份保单受新加坡存款保险机构实施的投保人保障计划所保护。您的保单的保障都是自动性的, 您无需采取进一步的行动。欲知更多有关这项计划的利益类别和保障限额信息, 请联络您的保险机构或浏览新加坡普通保险协会/人寿保险协会或新加坡存款保险机构网站(www.gia.org.sg或www.lia.org.sg或www.sdic.org.sg)。

截至2022年9月15日, 以上信息正确无误。

保诚保险新加坡(私人)有限公司。

(注册号码199002477Z)

海峡景7号#06-01滨海盛景东座

新加坡邮区018936。

电话: 1800 333 0 333 传真: 6734 6953

英国保诚集团成员

www.prudential.com.sg